



OSALLISTUJAN OHJEET

Adobe Acrobat Connect Pro -verkkokokoukseen

Adobe Acrobat Connect Pro (ACP) on tietokoneella käytettävä verkkokokous- ja -koulutusjärjestelmä.

Laitteistovaatimukset

ACP:n käyttö vaatii melko uuden **tietokoneen**, **internet-yhteyden** ja **www-selaimen**, jossa on **Flash Player -laajennus**. Tarvitaan myös tietokoneeseen liitetyt **kaiuttimet** tai **kuulokkeet**, keskusteluun osallistumiseen lisäksi **mikrofoni**. Usein kätevin yhteydenpitoväline on **kuulokemikrofoni** (headset), jolla voi sekä kuunnella muita että puhua muille. **Web-kamera** tarvitaan videokuvan välittämistä varten.

ACP tukee seuraavia käyttöjärjestelmiä ja www-selaimia.

- **Windows Vista**
 - Internet Explorer 7.x
 - Mozilla Firefox 2.x
 - Selaimen Flash Player -laajennus, versio 8 tai uudempi
- **Windows 2000, XP** (suositellaan Windows XP:n käyttöä)
 - Internet Explorer 5.x
 - Mozilla Firefox 1.x tai 2.x
 - Netscape Navigator 7.x
 - Selaimen Flash Player -laajennus, versio 8 tai uudempi
- **Mac OS X 10.4, 10.5** (PPC/Intel)
 - Safari 2
 - Mozilla Firefox 1.x tai uudempi
 - Selaimen Flash Player -laajennus, versio 8 tai uudempi
- **Linux, esim. Red Hat® Enterprise Linux® (RHEL) 3 update 8, RHEL 4 update 4 (AS/ES/WS); Novell SUSE® 9.x tai 10.1**
 - Mozilla Firefox 1.5.0.7, 2.x
 - Mozilla 1.7.x
 - SeaMonkey 1.0.5
 - Selaimen Flash Player -laajennus versio 9 tai uudempi
 - **HUOM! Linux-käyttäjä voi toimia Participant-roolissa, ei Presenter- eikä Host- rooleissa**

Lisävaatimukset

- ADSL-/kaapeliliittymä, minimiyhteysnopeus on 256 kb/s
- vähintään 1 GHz:n prosessori, kun käytetään ruudunjako-ominaisuutta

Uusimman version Flash Player -laajennuksesta voi ladata ilmaiseksi osoitteesta <http://get.adobe.com/flashplayer/>.

Ennen kokoukseen osallistumista

Testaa tietokoneesi ja selaimesi ACP-yhteensopivuus osoitteessa:

https://online.tse.fi/common/help/en/support/meeting_test.htm

Testiohjelma käy läpi laitteistosi ja kysyy tarvittaessa lupaasi asentaa selaimen lisäosat.

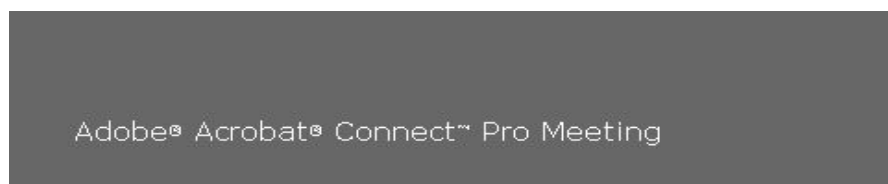
Kokeile äänilaitteidesi toimivuus vähintään päivää ennen kokouksen alkua. Testaa ääniesi toimivuus esim. osoitteessa <https://online.tse.fi/utucesaaninayte/>. Jos ääni ei kuulu, katso äänen testausohjeet, jotka löytyvät myöhemmin tästä asiakirjasta.

Englanninkielinen video (n. 9 minuuttia) ACP:n käytöstä löytyy osoitteesta

<http://uk.youtube.com/watch?v=2syFXr6pRZ8>.

Kirjautuminen kokoukseen

- Käynnistä www-selaimesi ja mene kokouksympäristön osoitteeseen, jonka olet saanut kokouksen tai koulutuksen järjestäjältä.
- Valitse **Enter as a Guest**, kirjoita nimesi ja paina **Enter Room**



ututkkkoulutus

- Enter as a Guest

Type your name:

Olli Opiskelija

Enter Room

- Enter with your login and password

Äänen testaaminen

Puhumiseen ja kuunteluun kannattaa käyttää **kuulokkeita** ja niihin yhdistettyä **mikrofonia** (kuulokemikrofoni, headset), silloin ääni kuuluu parhaiten eikä kierrä.

Ennen varsinaisen neuvottelun alkua kannattaa tehdä **äänien testaus ja säätö**:

- Klikkaa yläpalkista **Meeting**, sitten **Manage My Settings** ja **Audio Setup Wizard**.



Testauksessa on **viisi vaihetta**. Siirry vaiheesta toiseen **Next**-painikkeella ja palaa tarvittaessa takaisin **Prev**-painikkeella.

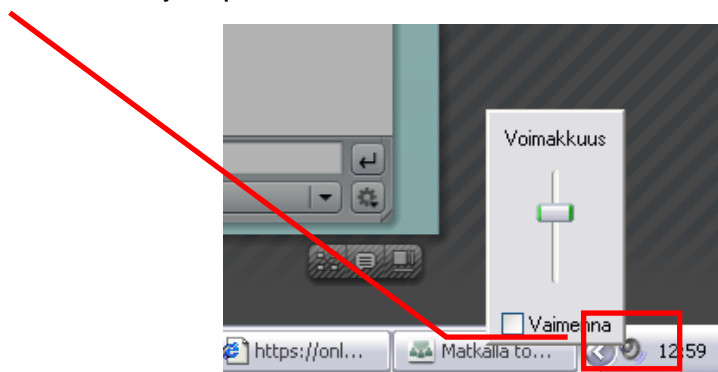


- **Vaihe 1:** Testaa äänen kuuluvuus. Kun painat **Test**-painiketta, musiikki alkaa ja oikeanpuoleiseen laatikkoon ilmestyy kasvava **vihreä palkki**.





- Jos haluat pysäyttää testin, paina **Stop**-painiketta; jos haluat jatkaa kuuntelua tai tehdä äänen säätöjen jälkeen testin uudelleen, klikkaa **Play**-painiketta.
- **Jos palkki näkyy, mutta ääni ei kuulu, tarkista**
 - onko kaiuttimiesi ja/tai kuulokkeiden johto oikein kytketty
 - onko kaiuttimissa tai kuulokkeissa virta päällä,
 - onko kaiuttimissa tai kuulokkeissa mykistys-toiminto päällä,
 - onko kuulokkeiden johdossa mahdollisesti oleva äänen voimakkuuden säädin sopivassa asennossa
 - onko kaiuttimien äänen voimakkuuden säädin sopivassa asennossa
 - tarkista käyttöjärjestelmän (Windowsin, Macin tai Linuxin) ääniasetukset.
- Windowsin äänenvoimakkuuden voit tarkistaa näytön oikean alakulman **Kaiutin-**kuvakkeesta tai ohjauspaneelistä.



- **Vaihe 2:** Valitse mikrofoni. Tässä (ks. kuva seuraavalla sivulla) on mikrofoni sekä koneessa (IDT Audio), kamerassa (Logitech Mic-Pro for Notebooks) että kuulokemikrofonissa (Logitech USB Headset). Jos kuulokemikrofonissa on kapeat, pyöreät liittimet, se yhdistyy suoraan koneen mikrofoniin. Jos siinä on USB-liitäntä, se näkyy usein omalla nimellään valikossa, kuten kuvassa.

Valitse aina ensisijaisesti kuulokemikrofoni! Kun käytetään muuta ratkaisua, ääni saattaa kaikua ja kiertää.



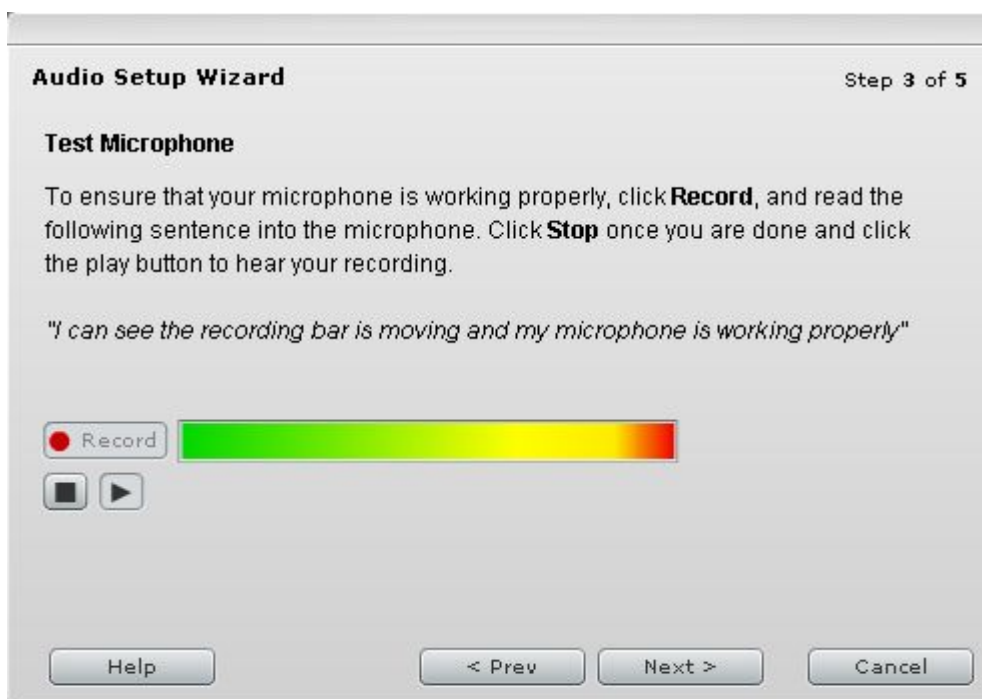
- **Vaihe 3:** Testaa mikrofoni. Paina **Record**-painiketta ja puhu jotain mikrofoniin (voit lukea esim. ruudussa olevan lauseen).



- Älä kuiskaa, vaan puhu **normaalilla, riittävän kuuluvalla äänellä**. Palkki on keskimäärin laatikon puolessa välissä ja vihreä.



- Älä myöskään huuda! Palkki näyttää punaista, jos ääni on liian kova.



- Kun olet valmis, paina **mustaa neliötä**.
Kuuntele oma tallenteesi painamalla **mustaa kolmiota**.

Jos et kuule ääntäsi hyvin, tarkista liitännät ja mikrofoniin valinta (**vaihe 2**).
Tee sitten testi uudelleen.

Jos et näe vihreän palkin liikkuvan puheesi tahdissa, tarkista

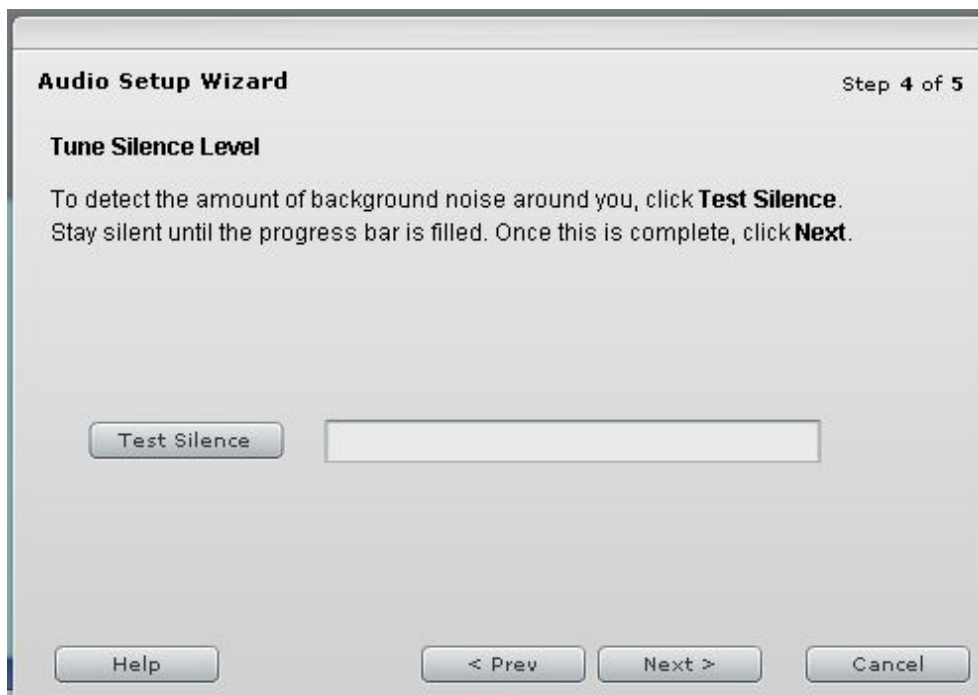
- onko mikrofoni johdot on oikein kytketty,
- onko mikrofoni mykistetty (mykistin saattaa olla mm. mikrofoniin johdossa),
- valitsitko oikean äänityslaitteen **vaiheessa 2**,
- tarkista käyttöjärjestelmän (Windowsin, Macin tai Linuxin) mikrofoniin ääniasetukset,
- tarkista Flash Playerin ääniasetukset (ks. ohje alla)

ja tee testi uudestaan!

- Flash Playerin mikrofoniin säätö tapahtuu klikkaamalla ACP-ikkunan päällä hiiren oikealla painikkeella ja valitse **Settings...** Klikkaa sitten vasemmalla painikkeella **mikrofoniin kuvaa** ja tarkista, onko mikrofoniin äänenvoimakkuus sopiva.



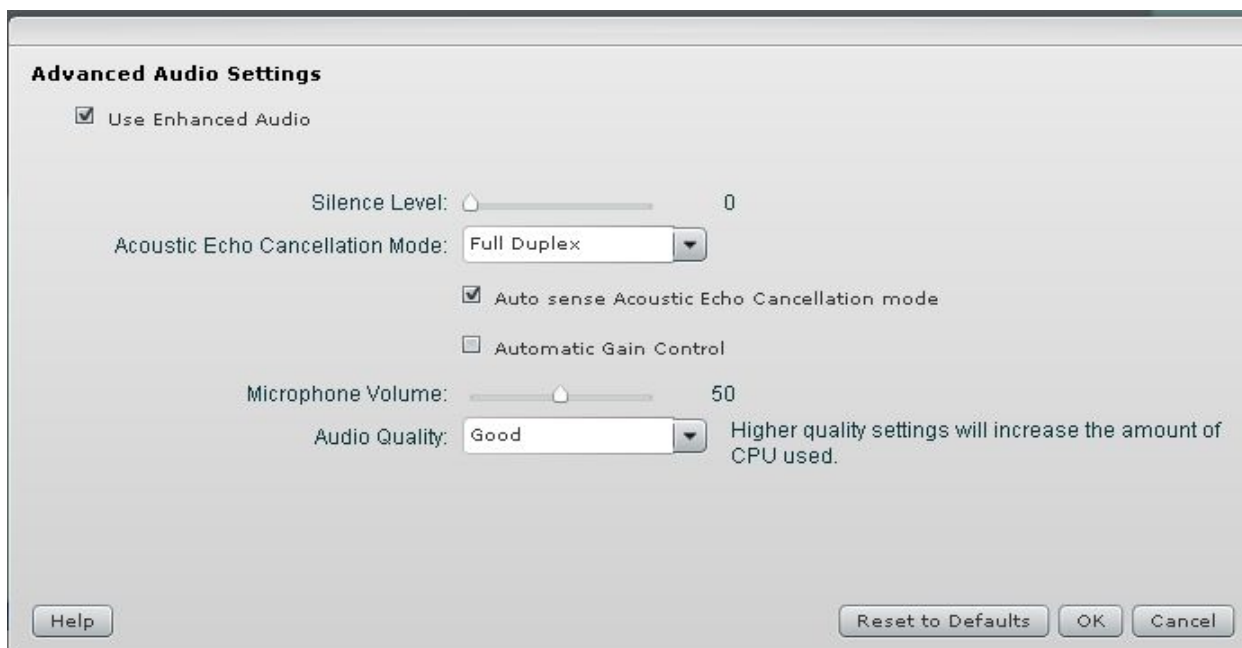
- **Vaihe 4:** Hiljaisuuden testaus. Klikkaa **Test Silence** -painiketta ja ole puhumatta niin kauan, että vihreä palkki on täyttännyt laatikon.



- **Vaihe 5:** Testi on valmis. Jos haluat tehdä lisää säätöjä, klikkaa **Advanced Settings** -painiketta.



- Voit säätää hiljaisuuden tason (Silence Level) korkeammalle tai matalammalle. Joskus korkea Silence Level aiheuttaa sen, että Adobe Connect Pro ei välitä ollenkaan hiljaista puhetta. Jos siis epäilet, että puhut liian hiljaa, niin Silence Level kannattaa säätää lähelle nollaa (0). Tärkeämpää on, että mikrofonin ääni on tarpeeksi voimakas ja laatu mahdollisimman hyvä.

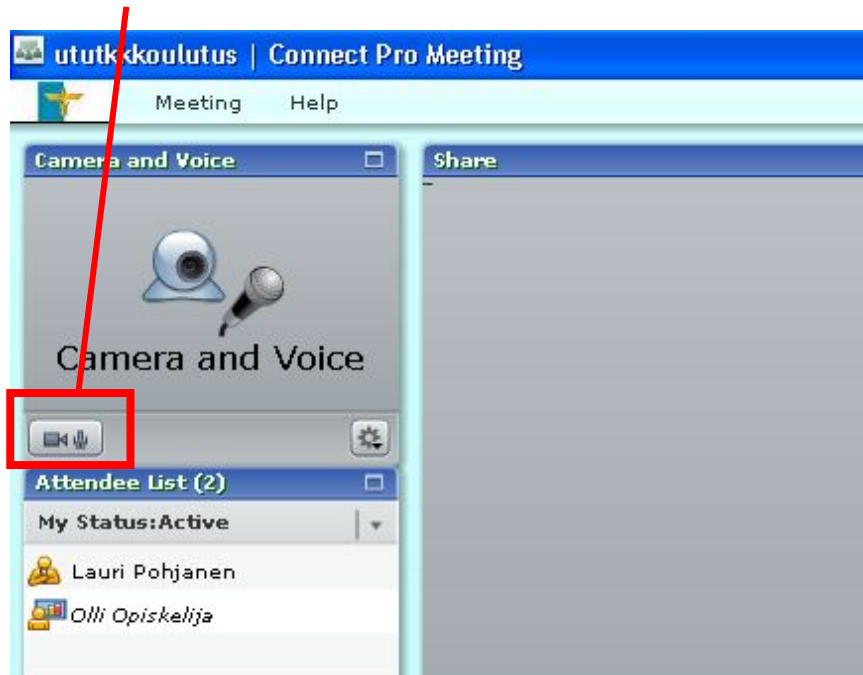


- Kun olet valmis, klikkaa **OK**- ja sitten **Finish**-painiketta

Kokeile äänen säätöihin myös tietokoneesi, kuulokkeittesi ja ohjauspaneelin painikkeita.

Kameran kuvan avaaminen

Seuraava tehtäväsi on kytkeä kamera ja äänet päälle. Se tapahtuu klikkaamalla ylimpänä olevan laatikon eli **Camera and Voice** -podin vasemmassa alareunassa olevaa painiketta **Start my camera and voice**. Jos sinulla ei ole kameraa, kuvasi paikalla näkyy harmaa hahmo.



Seuraavaksi aukeaa pieni, selaimen Flash-laajennuksen ikkuna, joka pyytää lupaa kameran ja mikrofonin käyttöön. Klikkaa siitä **Allow**-painiketta.



Jos sinulla on kamera, niin sen kuvan pitäisi nyt tulla näkyviin **Camera and Voice** -podiin. Jos kuvaa ei näy, voit kokeilla irrottamista ja uudelleen kytkemistä.

Jos et näe **Start my camera and voice** -painiketta ko. ruudussa, niin sinulla ei ole Presenter-oikeuksia, jotka tarvitset kameran käyttöön ACP:ssa. Voit pyytää oikeuksia vaikka kirjoittamalla pyynnön Chat-laatikkoon.

Muita vinkkejä mikrofonin käyttöön

- Voit sulkea mikrofonisi silloin kun et itse puhu, varsinkin, jos muulla osallistujalla on pitempi puheenvuoro. Sulkemisen voit tehdä sivun alalaidan vasemmasta painikkeesta klikkaamalla **lukon kuvaa** (Hands-free). Samasta paikasta saat mikrofonin takaisin päälle.



- Kun **Talk**-painike on tummanharmaa, mikrofoni on päällä. Puhuesssa **katkoviivan vihreä osa** muuttuu äänenvoimakkuuden mukaan.
- Jos sinulla on vain lyhyitä kommentteja, voit sulkea mikrofonin ja painaa **Talk**-painiketta vain oman puheenvuorosi ajan (**Hold to talk**)
- Kuulokkeissa tai sen johdossa saattaa olla oma äänen voimakkuuden ja mikrofonin säädin, se voi olla kätevämpi käyttää kuin painikkeet – makuasia!

ÄLÄ KLIKKAA!

Lukon kuvan oikealla puolella on pieni musta nuoli, jolla avautuu uusi valikko. Sen yläosasta voidaan hallita koko neuvottelun mikrofonien käyttöä. Jos muutat sitä, saattaa käydä niin, että kaikkien mikrofonit menevät pois päältä.

Tämä painike on siis vain kokouksen vetäjän tai puheenjohtajan käytössä.

